



bob

JUMP STUDIOS / ROY CO. / SEATTLE CENTRAL LIBRARY / PARADISE GOLDEN GATE / YOHIMBE /
bob COORDINATION_KANG EUN YOUNG / bob COLLECTION_FRANCHISE STORE / bob SUBJECT

Lindy Roy, the South African woman architect, is one of the first generation of digitally literate architects

who has taken the earlier academic lessons and fused into its practice.

Her projects are seen as cutting-edge, with forward thinking vision, nomadic character,

and use of digital technology.

Her algorithmic process derives from not only mathematical formulas,

but also it involves a deliberate series of responses

to architectural problems,

drawing on a range of information

to generate a cohesive aesthetic solution.

Lindy Roy's works in recent years reveals her talent

for turning architectural ideology into

build-able space

Her unique architectural algorithmic thinking

continuously leads to many innovative solutions in design problems in culture, site, program, and context, while presenting a new paradigm

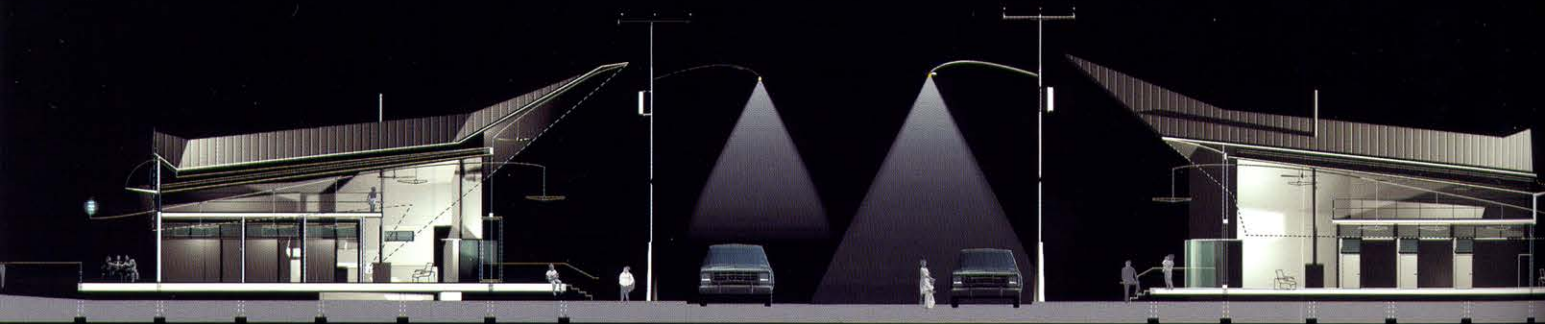
to the next generation of architecture.

ROY Co.	USA
----------------	------------

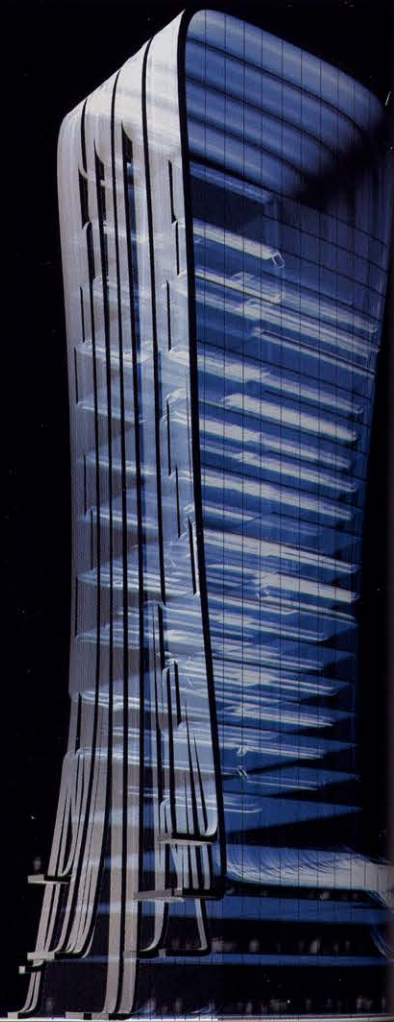
Lindy Roy

ROY Co., located in New York City's Meatpacking District, was founded in 2000 by principal Lindy Roy. Recognized by critics and museum curators for its research-driven, conceptually-based architecture, the studio applies its innovative design approach to commercial, residential, and hotel projects. ROY Co.'s work has been published widely in the US and internationally, and its projects are included in the permanent collections of both SFMoMA and The Museum of Modern Art in New York. Built work includes the headquarters for Vitra USA in Manhattan, L'Oreal's Living Labs in Los Angeles and Connecticut, and Andre Balazs's Hotel QT in Times Square. High Line 519, an 11-story residential building in West Chelsea is currently under construction.



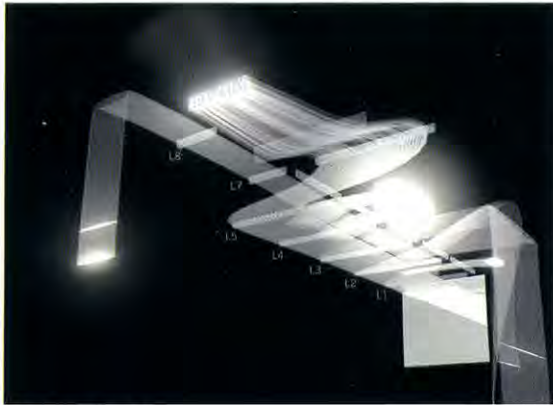


Vhouse, houston TX, 1999



West street tower, new york NY, 2001

Lindy Roy, the South African woman architect, is one of the first generation of digitally literate architects who has taken the earlier academic lessons and fused into its practice. Her projects are seen as cutting-edge, with



ISSEY MIYAKE, 200

forward thinking vision, nomadic character, and use of digital technology. From a floating spa Okavango River Delta project, Botswana (1998) to an extreme skiing outpost Wind River Lodge, Chugach Mountain Range, Alaska (2005), Roy combines fluid, folding forms, innovative responses to context and construction with algorithmic approach to architecture. Her algorithmic process derives from not only mathematical formulas, but also it involves a deliberate series of responses to architectural problems, drawing on a range of information to generate a cohesive aesthetic solution.

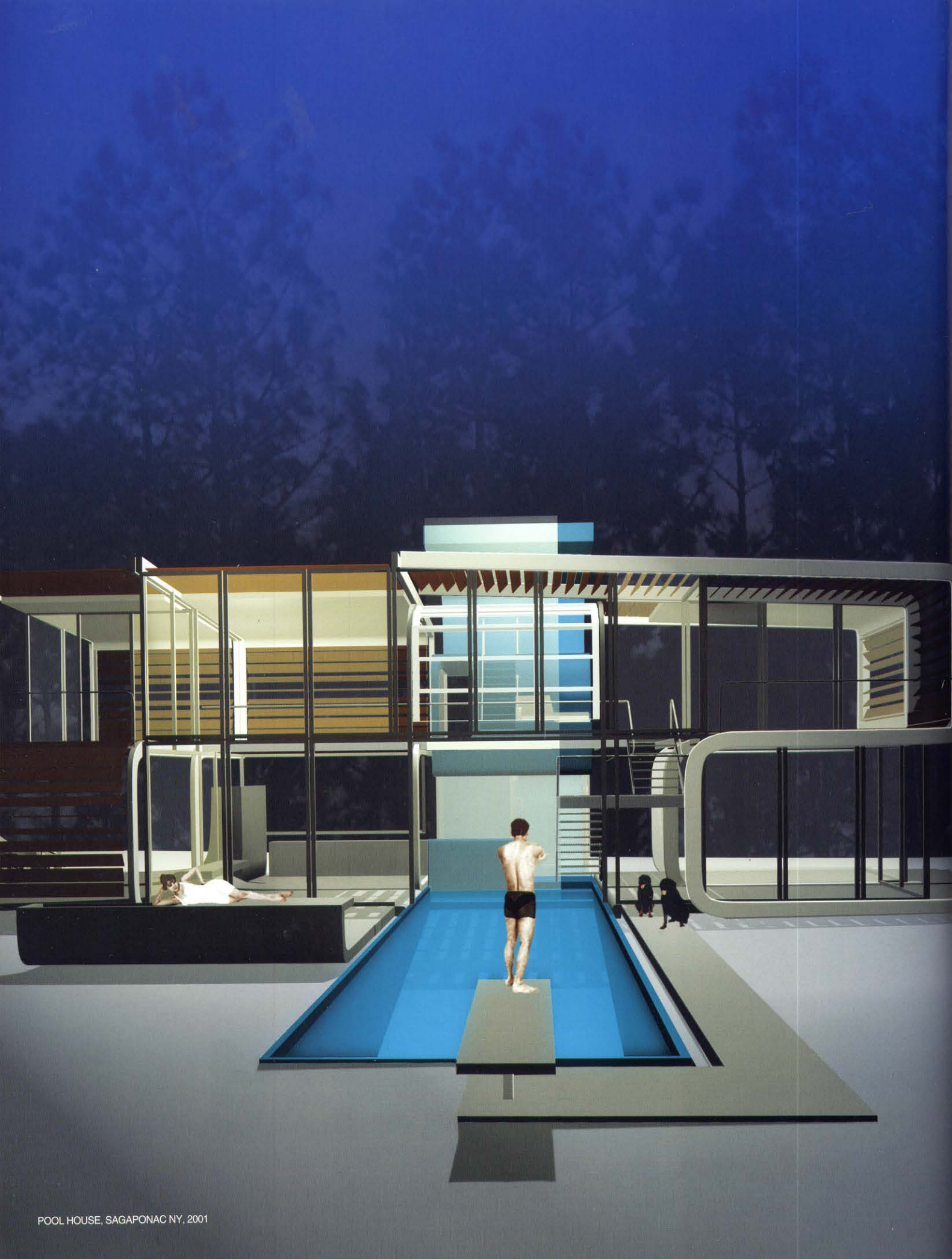
Roy's first commission was a spa and hotel project sited Okavango Delta River in Kalahari Desert in Botswana, Africa in 1998. Accessible only by small airplane or helicopter, luxury meets with wildlife experience. Seven open-air, wood-framed, thatch-roofed guest pods with tethered fiberglass spas float in natural clearing papyrus beds, and a featured crocodile-resistant lap pool. This projects' aesthetic is in playful use of opposing elements between culture and nature. Commissioned by nonprofit 'Fifth Ward Community Redevelopment Corporation' in 1999, the 'Vhouse' is an innovative 3 bedrooms and 2 bathrooms prototype for affordable single-family homes in Houston, Texas. The traditional shotgun-style homes long, narrow, single-story residences, with cost-effective wood framing clad in galvanized sheet metal, glass, and Viroc (cement-bonded particleboard), the durable, flexible, and economical design addresses typical urban issues and the house's relationship to their surroundings. In 2000, Roy was invited for a competition for the US headquarters for Issey Miyake. Incorporating three floors with fiber-optic system, and inspired by the neural networks of the human brain. Throughout the location her design effectively links the first-floor showroom with office space and sub-basement warehouse.

남아프리카 출신의 여성 건축가 린디 로이(Lindy Roy)는 초창기에 학교에서 배운 디지털 지식을 작업에 적용하고 있는 제1세대 건축가에 속한다. 그녀의 프로젝트는 선견지명, 노매드적 성격, 그리고 첨단 디지털 기술을 사용하는 등 하이테크놀러지로 간주된다. 보츠와나의 부유식 스파 (Okavango River Delta(1998))로부터 알래스카 추기초 산악의 익스트림 스키 기지인 (Wind River Lodge(2005))에 이르기까지, 로이는 알고리즘을 바탕으로 하는 접근방법을 건축에 적용시키되 유동적이고 포개진 형태, 상황에 맞는 혁신적 해결방안 및 시공을 거기 접목시킨다. 그녀는 알고리즘을 통한 작업과정을 수학적 공식으로부터 끌어왔을 뿐 아니라, 결속력이 있는 미학적 해결방안을 만들어내기 위해 다양한 정보를 동원하여 건축적 문제에 대한 일련의 신중한 숙고과정을 거친다.

로이가 처음으로 의뢰받은 작업은 1998년 아프리카 보츠와나의 칼라하리 사막 오카방고 강 삼각주에 자리 잡은 스파·호텔 프로젝트였다. 경비행기나 헬리콥터로만 접근할 수 있는 지라 호화로운 환경에서 야생을 경험할 수 있는 곳이다. 목초 뼈대에 초기지붕을 얹고 광섬유 스파를 묶어 놓은 일곱 개의 야외 게스트 포드가 천연의 파피루스 밭에 떠 있고, 악어의 출입을 차단한 램플을 갖추고 있다. 이 프로젝트의 미학은 문화와 자연이라는 반대되는 요소를 재미있게 활용할 데에 있다. 1999년에 비영리 단체인 Fifth Ward Community Redevelopment Corporation(Fifth Ward 지역 재개발공사)의 의뢰를 받아 디자인한 (Vhouse)는 텍사스 주 휴스턴의 방 2~3개 규모의 독신 및 가족용 보급형 주택 프로그램을 위한 획기적인 프로토타입이다. 좁고 기다란 전통적 양식의 이 단층 주택은 비용효율이 높은 목초 뼈대에 아연도금 강판, 유리 및 바이락(시멘트) 접착한 합판을 얹힌 것으로, 전형적인 도시 문제를 해결하는 동시에 주택과 주변 환경 사이의 관계를 다루기 위해 튼튼하고 유연하고 경제적인 디자인으로 만들었다. 2000년에는 이세이 미야케의 미국 본사를 위한 공모전에 초대됐다. 3개 층을 광섬유와 통합했는데 인간의 두뇌 속 신경 네트워크에서 실마리를 얻었다. 그녀의 디자인은 공간 전체에 걸쳐 1층의 전시장과 사무실 공간 및 지하의 창고를 효율적으로 연결한다.

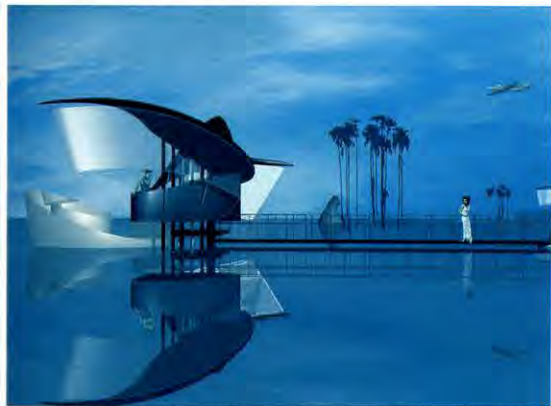
작가설명 : 뉴욕의 미트패킹디스트릭트에 자리 잡은 ROY Co.는 2000년 린디 로이가 설립한 회사다. 비평가와 미술관 큐레이터들로부터 연구·조사를 중시하고 개념에 바탕을 둔 건축으로 인정받는 이 스튜디오는 자신의 혁신적 디자인 접근방법을 상업, 주택 및 호텔 프로젝트에 적용시킨다. ROY Co.의 작업은 미국 및 세계적으로 널리 소개됐으며, 이들의 프로젝트는 샌프란시스코 현대미술관과 뉴욕 현대미술관의 영구소장 컬렉션에 포함됐다. 시공된 작업으로는 맨해튼의 (Vtra USA 본사), 로스앤젤레스와 코네티컷에 있는 'L' Oreal Living Lab), 타임스퀘어에 있는 Andre Balazs의 (Hotel QT) 등이 있다.

Correspondent : Ma Dong Hee, Editor : Shin Ji Hye



POOL HOUSE, SAGAPONAC NY, 2001

ROY was the winner of MOMA/ P.S.1 Young Architects competition for 2001, a winner of 16 Houses Competition and the finalist in the Times Capsule Competition for The New York Times. Sited in the converted school s courtyard,



OKAVANGO DELTA SPA, OKAVANGO DELTA, BOTSWANA, 1997-1999

the resulting installation for the P.S.1, titled 'subwave', featured a layered infrastructure of climate modifiers that distributed wind, water, and shade in creating an environment with hammocks, spray misters, and fabric enclosures. The site was used for a quiet relaxation or 5,000 person dance parties. As part of the New York Times Magazine's proposal to re-invent downtown Manhattan in the post 9/11 era, Roy designed a speculative 28 story residential tower. Manhattan's Westside highway is vertically extruded as four ribbons, and woven through the interior, generating interlocking various sizes of duplex apartments.

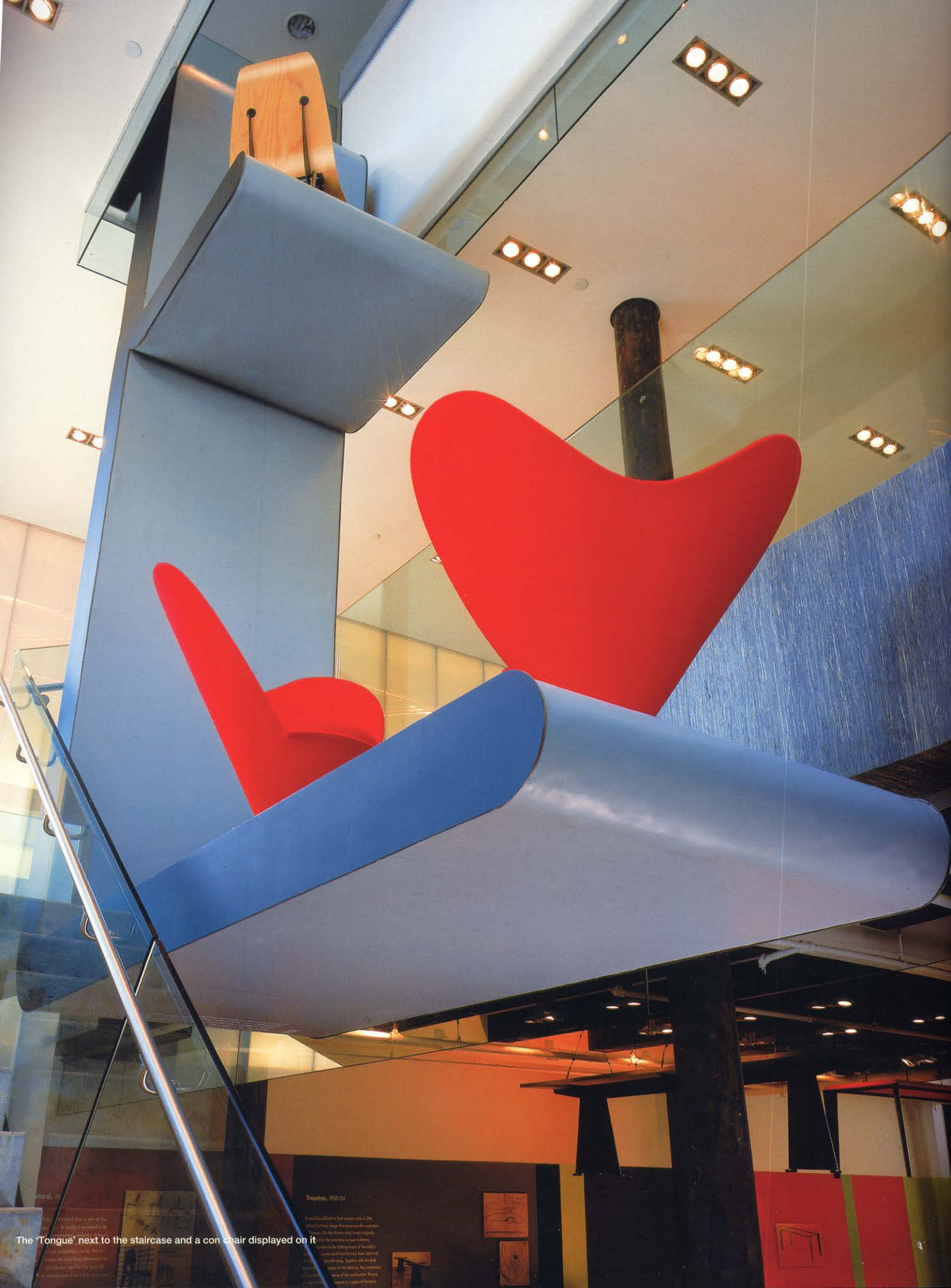
Roy was one of 34 international architects selected by developer Brown companies, to create informal, unpretentious homes that are intimately related to nature as well as ecologically and economically responsible in a heavily wooded residential area on sagaponac, long island, New York. The house is defined by eight S-shaped steel frames that support protective layers of wood and glass. Swimming pool extends indoors to a wet bar, steam-room and bathrooms, integrating a mosaic-tiled "water zone" with a pool and two-story water wall. According to Roy, the Pool house is simple, elegant, and modest concept "embraces the informality and pleasure of the summer house."

Roy designed Wind River Lodge for Alaska Rendezvous Heli-ski guides, in Chugach Mountain range in southeastern Alaska. The 4,680 m² structure includes three helipads, a control tower with a bar and maintenance hanger, and a 26 room hotel with an adjoining warehouse space. The cruciform plan intersects the three helipads with control tower and hangers on axis with the hotel. Safety and pleasure are in juxtaposition as heli-skiing is a sport that can be described as a combination of paramilitary precision and control with leisure. Lindy Roy's works in recent years reveals her talent for turning architectural ideology into build-able space. Her unique architectural algorithmic thinking continuously leads to many innovative solutions in design problems in culture, site, program, and context, while presenting a new paradigm to the next generation of architecture. Text by Ma Dong Hee ⑤

2001년에는 MoMA / P.S.1 Young Architects Competition에서 우승했으며, 16 Houses 공모전에서 당선됐고, 뉴욕타임즈의 타임캡슐 공모전에서 최종 결선에 올랐다. 학교의 안마당을 개조한 자리에 P.S.1을 위해 '서브웨이브'라는 제목으로 설치된 작품에서는 바람과 물과 그늘을 분배하는 다층식 기후조절 기반시설을 설치하여 해면, 안개 분무기, 섬유로 된 울타리를 이용한 환경을 조성했다. 이 작품은 조용한 휴식 내지 5,000명이 참석한 댄스파티에 이용됐다. 뉴욕타임즈 매거진의 제안에는 9-11 이후 맨해튼 중심가를 재개발하는 것도 포함돼 있었는데, 이를 위해 로이는 28층 규모의 거주용 타워를 디자인했다. 맨해튼의 웨스트사이드 하이웨이를 수직방향으로 네 가닥 뿔아 올려 인테리어와 엮음으로써 서로 얽힌 다양한 규모의 복층 아파트를 만들어냈다.

로이는 개발사인 Brown 사가 뉴욕 롱아일랜드의 사가포낙에 있는 숲이 우거진 주거지역에서 자연과 긴밀하게 연계될 뿐 아니라 생태적, 경제적으로도 문제가 없는, 격식을 갖추지 않고 과시하지 않는 주택을 디자인하기 위해 선정된 34인의 세계적 건축가에 포함됐다. 이 주택은 여덟 개의 S자 모양 철골이 목재와 유리로 된 외피를 떠받친다. 풀장이 옥내로 이어져 바와 증기탕과 욕실로 연계돼, 모자이크 타일로 마감한 수공간과 풀장과 2층 높이의 폭포 벽을 하나로 통합시킨다. 로이는 이 풀하우스가 소박하고 우아하며 집값은 컨셉으로, "어름 별장의 격식 없는 분위기와 즐거움을 하나로 끌어 안는다"고 설명한다.

로이는 알래스카 남동부의 추가츠 산악에 있는 알래스카 링데부 헬리콥터 안내요원들을 위한 <Wind River Lodge>를 디자인했다. 4,680m² 규모의 이 구조물은 세 개의 헬리콥터 착륙장, 바와 정비용 격납고를 갖춘 관제탑, 그리고 객실 26개 규모의 호텔과 부속 참고공간으로 이루어진다. 십자형의 평면은 호텔과 동일한 축선 위에 놓인 관제탑과 격납고가 세 개의 헬리콥터 착륙장을 구분하는 구조이다. 헬리콥터는 군대에 준하는 정밀함과 통제력을 레저와 합친 스포츠차라 할 수 있는 만큼, 안전과 오락 모두를 중시했다. 린디 로이는 최근 작업에서 건축 이데올로기를 건축 가능한 공간으로 탈바꿈시키는 그녀의 재능을 보여주고 있다. 또한, 독특한 건축 알고리즘 사고를 통해 그녀는 계속해서 문화, 장소, 프로그램, 상황 등에 의한 디자인 문제에 대해 수많은 획기적인 해결책을 이끌어내는 한편 다음 세대 건축의 새로운 패러다임을 제시하고 있다. 글 : 마동희 해외기자



The 'Tongue' next to the staircase and a con chair displayed on it

Tropéenne, 1959-64

Prodotto da Sottsass nel 1959 e restaurato nel 2001, questo sedile è un esempio di design che anticipa il modernismo. Il suo stile, che si ispira al movimento organico, è un omaggio alla tradizione del design italiano. Sottsass ha creato questo sedile in un'epoca in cui il design era ancora considerato un'attività artigianale. Il suo stile, che si ispira al movimento organico, è un omaggio alla tradizione del design italiano. Sottsass ha creato questo sedile in un'epoca in cui il design era ancora considerato un'attività artigianale.



ROY Co. 01

Design : Lindy Roy

Design team : Mark Kroeckel, Sandra Donough, Tracy Geraldez, Jason Lee, Barbara Ludescher, Gernot Riether, Heidi Werner

Architect of record : Peter Himmelstein Architect P.C.

Client : Vitra USA

Location : 29 Ninth Ave. New York, NY 10014 USA

Build area : 1,207m²

Completed : 2002

Finishing materials : Floor / Wood, Rubber, Carpet

Wall / GWB, Polycarbonate panels

Ceiling / Painted GWB

Photographer : Richard Barnes, Eric Laignel, Heidi Werner

Correspondent : Ma Dong Hee

Editor : Shin Ji Hye

The US headquarters of the Vitra brand that produces accessible, research-driven and innovative furniture. Gray rubber display 'Tongues' passing through the slots in the floors connect the basement gallery, the street-level store and the first floor showroom/offices of the three-storeyed headquarters. Paired with two staircases and supported by a horizontal structure, the L-shaped 'Tongues' create unexpected display opportunities, revealing the usually concealed furniture details. Edited by Shin Ji Hye (5)

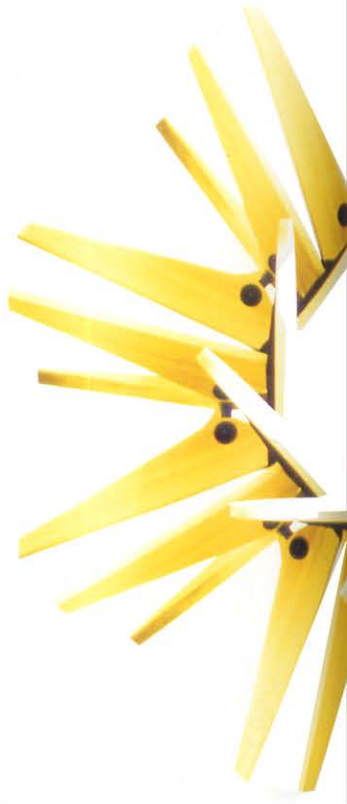
연구와 조사에 근거하여 이해하기 쉬우면서도 혁신적인 디자인을 선보이는 가구회사 비트라의 미국 본사다. 모두 3층 규모로 지하 갤러리와 1층 매장, 그리고 2층의 전시장 및 사무실로 구성되어 있다. 전 층은 두 개의 계단실과 한 쌍을 이루는 디스플레이 구조물인 'Tongue'-회색 고무재질로 성형되어 각 층의 슬롯을 이어주는 'L'자 형 구조물로 수평 받침대가 설치되어 있어 제품의 디스플레이가 용이하다. 'Tongue'은 대개는 숨겨져 있는 가구 부분을 노출시킴으로써 예상하지 못한 디스플레이의 기회를 부여한다. 편집 : 신지혜 기자



vitra.
Piazza d'Armi, Milano
Tel. 02 57 50 11
www.vitra.com
Piazza d'Armi, Milano
Tel. 02 57 50 11

The storefront

vitra.





@Eric Laignel



Modeling



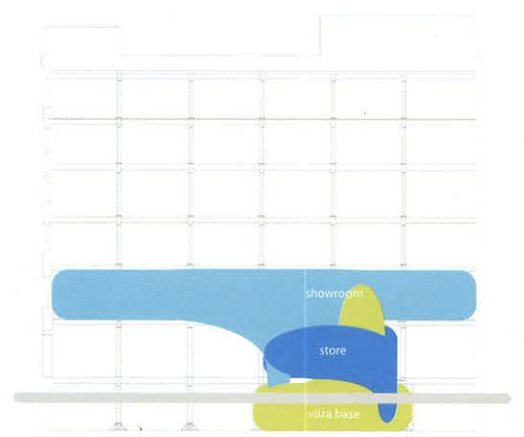
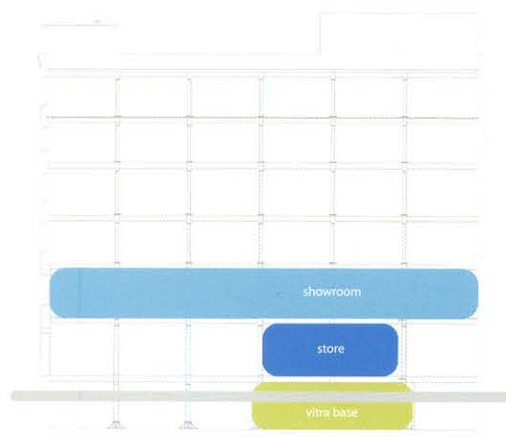
The staircase leading to the second floor and the 'tongue.'



Vitra. miniature collection

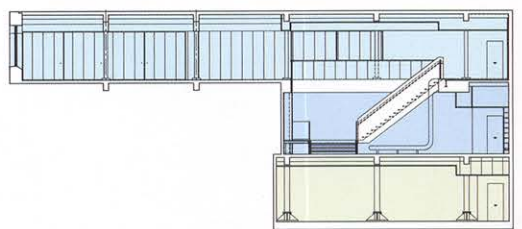
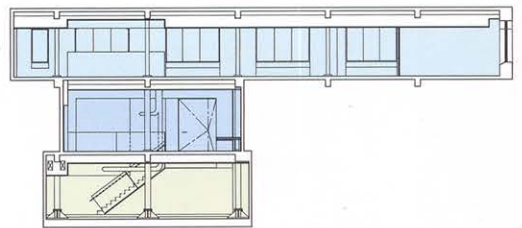
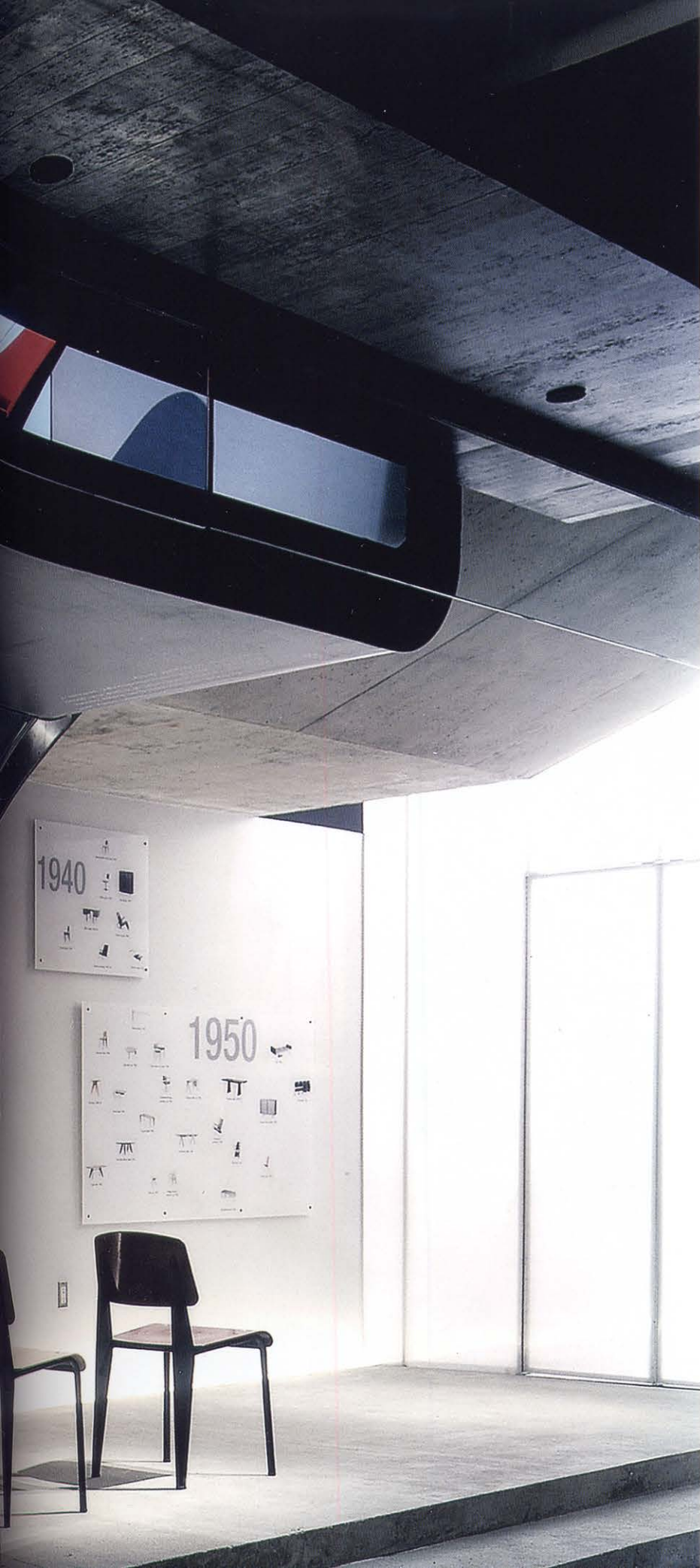


The store on the street-level. Chairs are displayed on the wall on the left side just inside the entrance /





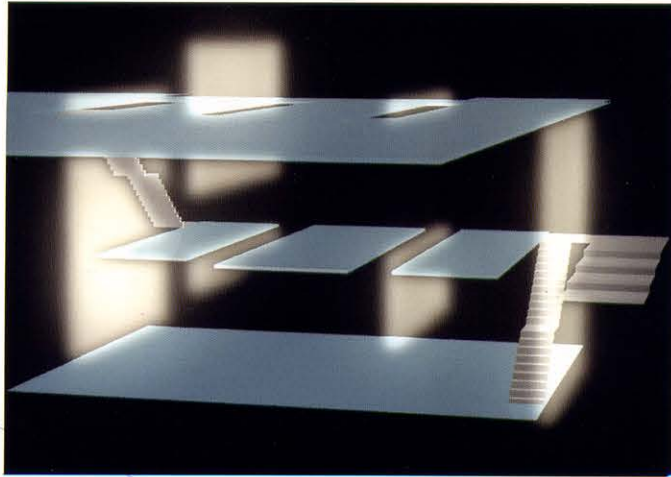
The basement gallery. The 'tongue' next to the staircase is connected all the way to the second floor.



SECTION



The second floor houses the showroom and the office



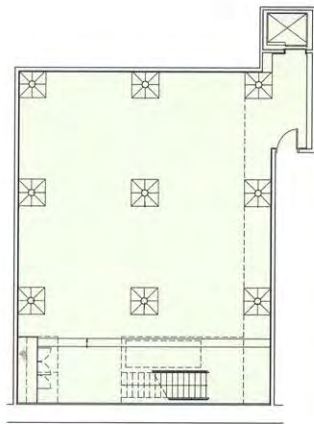
Light diagram



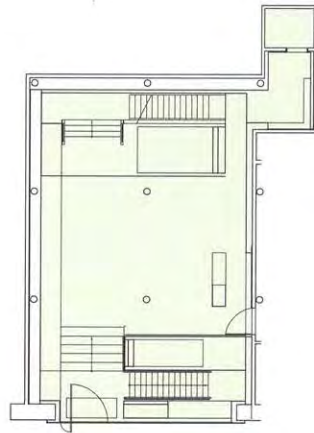
The bathroom



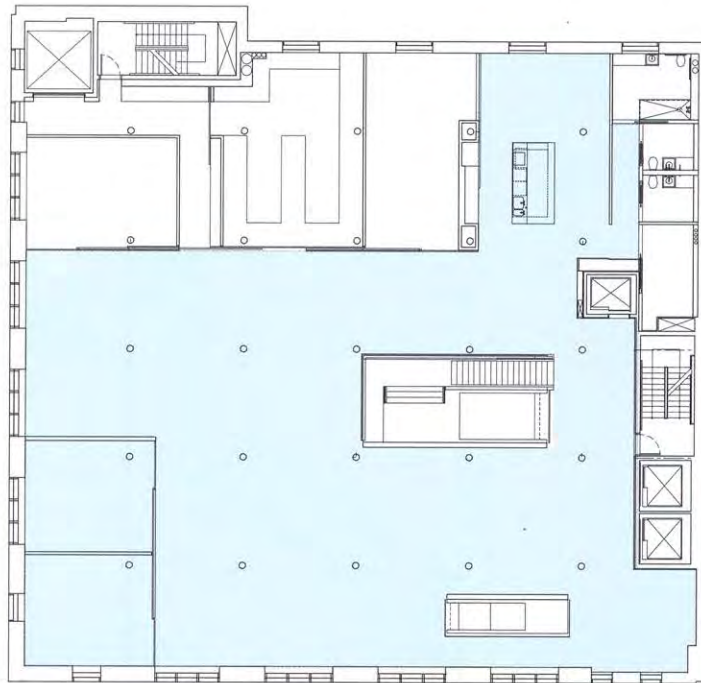
The lower floors viewed through the slots on the second floor ©Eric Laignel



BASEMENT 1ST FLOOR PLAN



1ST FLOOR PLAN



0 1 5
2ND FLOOR PLAN





The area for cosmetic colours in red at the entrance

L'OREAL LIVING LAB > Beauty Store > Los Angeles

ROY Co. 02

Designer : Lindy Roy

Interior design project team : Joe Banerjee, Logan Billingham, Rodolfo Reis Dias, Craig Intinerelli, Jonathon Jackson, Jason Lee, Filipa Tomaz, Heidi Werner, Janina Zerbe

Project Architect : Glenn Fulk

Architect of record : Oshima Studio, Inc

Client : L'Oreal Paris

Location : Beverly Center 8500 Beverly Boulevard Los Angeles, CA 90048, USA

Build area : 204.3m²

Completed : Sept. 2004

Finishing materials : Floor / Poured Epoxy

Wall / Painted GWB

Ceiling / Painted GWB

Photographer : Michael Moran

Correspondent : Ma Dong Hee

Editor : Shin Ji Hye

The comprehensive brand environment in white and red created for L'Oreal Paris in the long and narrow space with an area of 200m² begins with the entrance designed with the motif of the brand's 'O.' A long strip of fiberglass extended from this O loops across the ceiling, defining the product areas, while tester bars allow free-flow circulation below. Pools of red in the poured epoxy floor further define the product categories. Along the 'halos' of the fiberglass across the ceiling, the products for colour makeup and dyes are displayed on the left side of the store, and the skin lotions and haircare products are on the right along the different shades of colours. Cyber-imaging stations, day-to-night lighting pod, display and storage fixtures all contribute to the fine touch of the store. Edited by Shin Ji Hye 15

60여 평의 좁고 긴 형태의 공간에 백색과 붉은 색으로 디자인된 로레알 파리를 위한 포괄적인 브랜드 환경은 로레알(L' Oreal)의 'O'를 모티브로 디자인된 입구에서 시작된다. 원의 형태를 띤 입구의 조형물에서 이어지는 기다란 광섬유의 띠는 천장에 여러 개의 원을 그리며 제품의 구역을 정의하고 있으며, 테스터 바 아래로 동선의 자유로운 흐름을 유도한다. 또한 애플시크로 마감된 테스터 바 바닥면의 붉은색은 제품의 카테고리별 구역을 더욱 세분해준다. 천장에 조명된 광섬유의 '후광(halo)'을 따라 매장 양의 오른쪽에는 색조화장품 및 염색의 컬러제품이, 왼쪽에는 스킨 및 헤어의 케어제품이 컬러 그라디언트에 따라 배치되어 있다. 사이버 이미지 스테이션과 데어-나이트 조명포드, 디스플레이와 수납을 위한 설비 등은 모두 로레알 파리의 이미지를 한층 세련되게 완성하고 있다. 편집 : 신지혜 기자

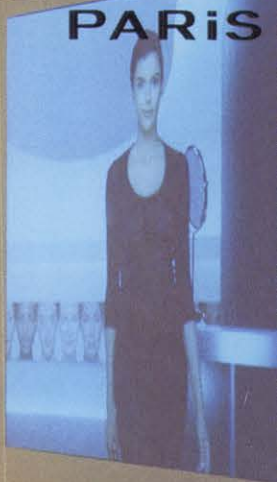
L'ORÉAL
PARIS

The storefront designed with L'Oreal's golden 'O'





L'ORÉAL
PARIS





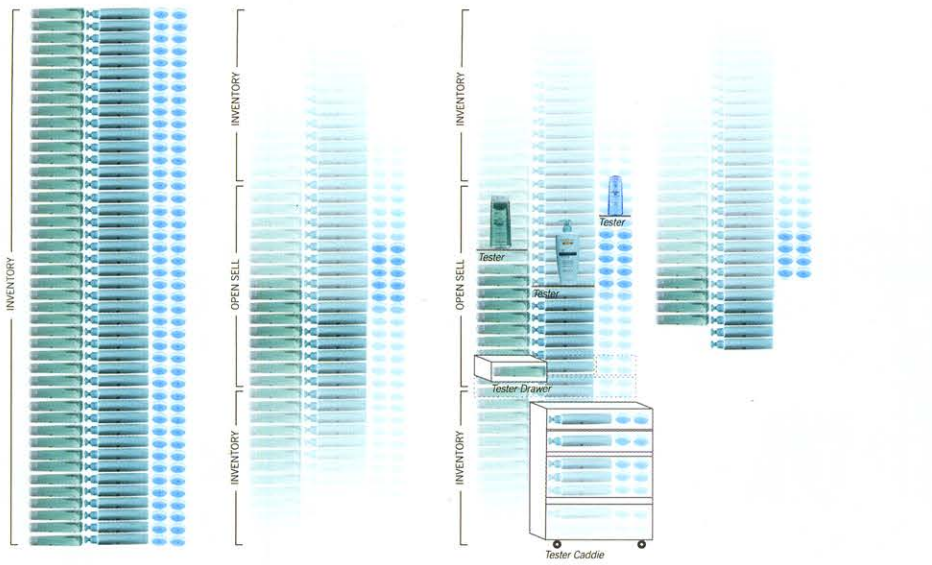
Shades of red on the floor categorise the products into subgroups



Hair sample bar



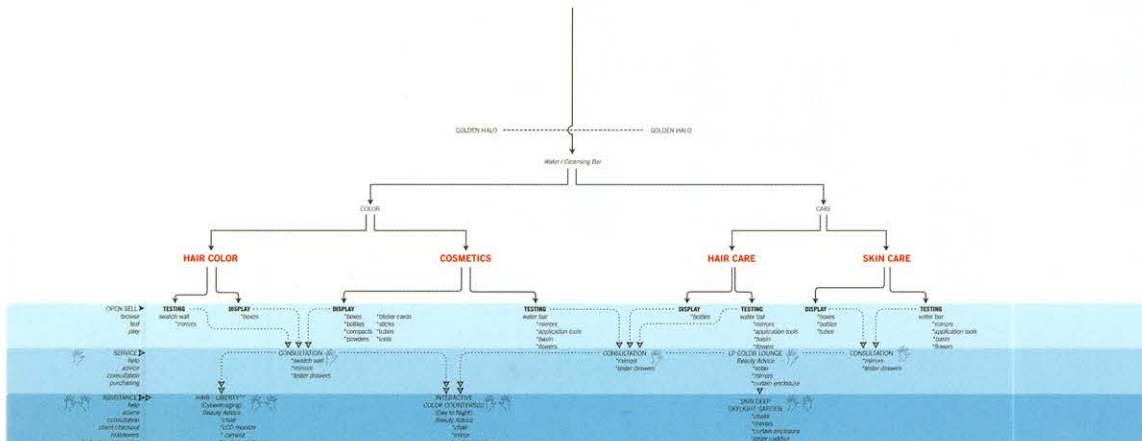
GRADIENT



SKIN CARE

- IDEAL BALANCE™**
 - Flawless Gel Creamer
 - Flawless Cream-Gelener
 - Flaw Clarifying Soap
- BODY EXPERISE**
 - Numi™ Dry Skin
 - Numi™ Extra Dry Skin
 - Hydratant™
 - Perfect Skin™
 - Exfoliac™
- PURE**
 - Skin-Caring Flawless Creamer
 - Skin-Rubbing Cream-Cleanser
 - Pure Rubbing Absingent
 - Skin-Roll-On Free Medication
 - Sani-Cleansing Probi

SCHEMATIC ELEVATION

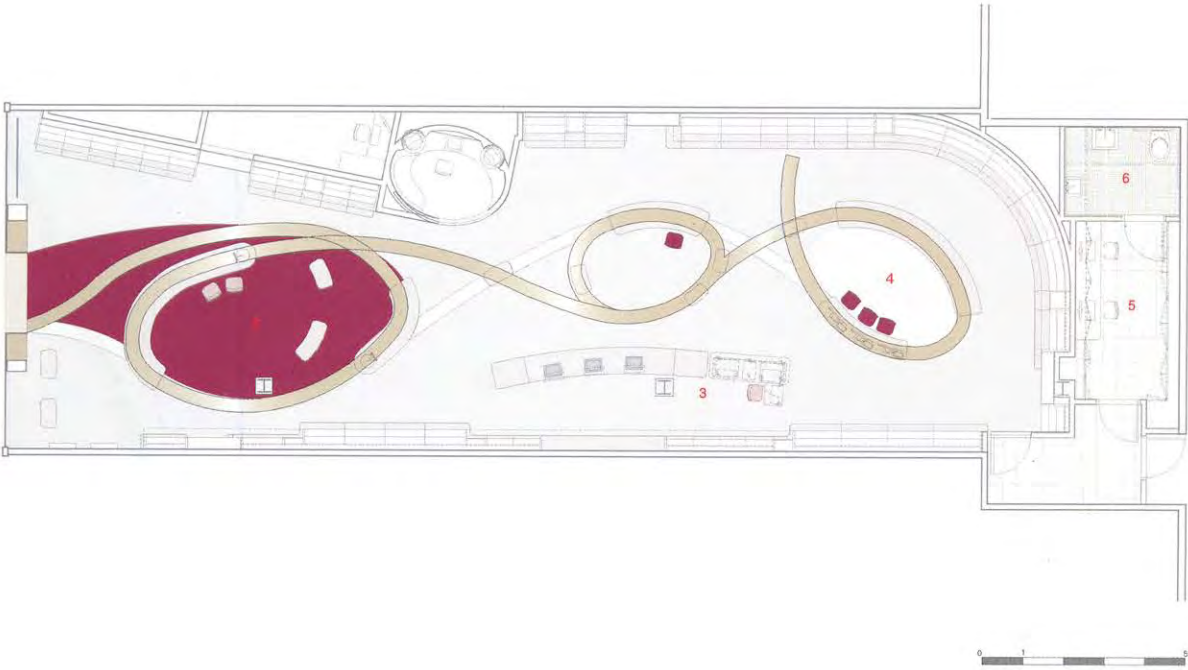


SERVICE FLOW DIAGRAM



The entrance viewed from the hair sample bar

- 1 ENTRANCE
- 2 TESTER BAR
- 3 CASHIER
- 4 HAIR SAMPLE · BAR
- 5 STAFF ROOM
- 6 TOILET



FLOOR PLAN



WALK
Early Bird
MON TUE THU FRI
ENTER 7PM-9PM
15.19
UP TO 7PM
←

The view through the lobby window and the QT logo

HOTEL QT > Hotel > New York

ROY Co. 03

Design : Lindy Roy

Design team : Mark Kroeckel, Adam Hayes, Rodolfo Diaz, Jonathon Jackson, Joon Ho Kim, Edward Lalonde, Filipa Tomaz, Heidi Werner

Architect of record : Peter Himmelstein Architect P.C.

Lighting Renderings : L'Observatoire International

Client : Hotels AB

Location : 125 W 45th St. New York, NY 10036, USA

Total floor area : 5,886m²

Completed : Spring 2005

Finishing materials : Lobby-Floor / Concrete Pavers Wall / Felt Panels, Painted GWB

Ceiling / Stretch Plastic, Painted GWB Bar-Floor / Concrete Pavers, Wood

Wall / Wood (Cedar) Ceiling / Wood (Cedar)

Spa-Floor / Stone (Pink Quartzite), Wood (Cedar), Glass Tile, Cork Tile

Wall / Glass Tile, Wood (Cedar), Painted GWB Ceiling / Painted GWB,

Wood (Cedar), Glass Tile

Guestrooms-Floor / Carpet (Custom Pattern)

Wall / Painted GWB, Mosaic Tile Ceiling / Painted GWB

Mezzanine lounge-Floor / Carpet Wall / Metal Panels, Painted GWB

Ceiling / Felt Panels, Painted GWB

Photographer : Nikolas Kroenig, Heidi Werner

Correspondent : Ma Dong Hee

Editor : Shin Ji Hye

QT is a new Andre Balazs hotel renovated from a 15-storey office building. Passing the main entrance, the entrance to the sauna is located on the left side. Walk past the lifts through the hallway ahead to discover the lobby bar. The swimming pool between the lobby bar and the spa is the main space of the lobby floor, connecting the two spaces. Swim up to the pool-side window to get a drink from the lobby bar. The partitioning wall between the lobby bar and the swimming pool is lit by built-in red lighting, creating an entirely different ambience in the evening. An underwater sound system is installed in the pool, and the deck is made of silver-pink quartzite. Cedar wood and sky-blue bars unify the spaces of the lobby bar and the swimming pool. The glass steam room, the showers and the sauna are behind transparent amber curtains, all accessible from the lower pool through the space whose floor level rises in stages. There are a total of 140 guestrooms, equipped with built-in bed platforms, mobile tables, reading lamps and vacuum formed fixtures. 32 rooms come with bunk-beds. Edited by Shin Ji Hye ⑤

QT 호텔은 15층 규모의 사무실 건물을 개조한 앙드레 발라즈(Andre Balazs)의 새로운 호텔이다. 입구를 들어서면 왼쪽으로 사무나 출입구가 위치해 있으며 정면의 복도를 따라 엘리베이터를 지나면 로비 바가 나온다. 로비 바와 스파 사이에 위치한 수영장은 두 공간을 연결함과 동시에 로비층의 중심공간이 된다. 수영장의 측면 창으로 햇빛이 가면 창문 너머의 로비 바에서 술을 한 잔 마실 수 있다. 로비 바와 수영장을 분할하는 벽면에는 붉은 빛깔의 조명이 삽입되어 있어 저녁이 되면 사뭇 다른 분위기를 뿜는다. 수영장은 수중 음향시스템을 갖추고 있으며 실버핑크의 석영데크로 마감되었다. 로비 바는 수영장과 같은 삼목재로 마감하고 하늘색 바를 삽입하여 수영장과 통일성을 꾀했다. 로비층에 비해 레벨이 낮은 수영장에서부터 스파로 이어지는 계단식 공간을 지나면 투명 호박커튼 뒤로 유리증기탕/샤워 및 사우나가 위치한다. 총 140개의 객실에는 불박이 침대 플랫폼과 이동식 테이블, 독서등과 진공 성형한 가구가 갖춰 있으며 이중 32개의 객실은 2단 침대가 설치되어 있다. 편집 : 신지혜 기자



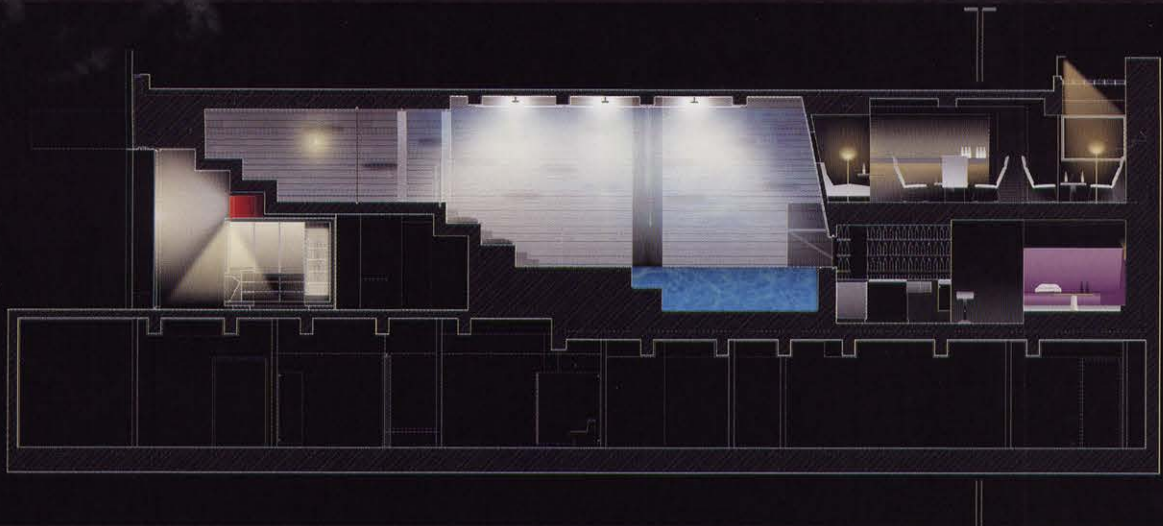
The lobby bar connected to the swimming pool



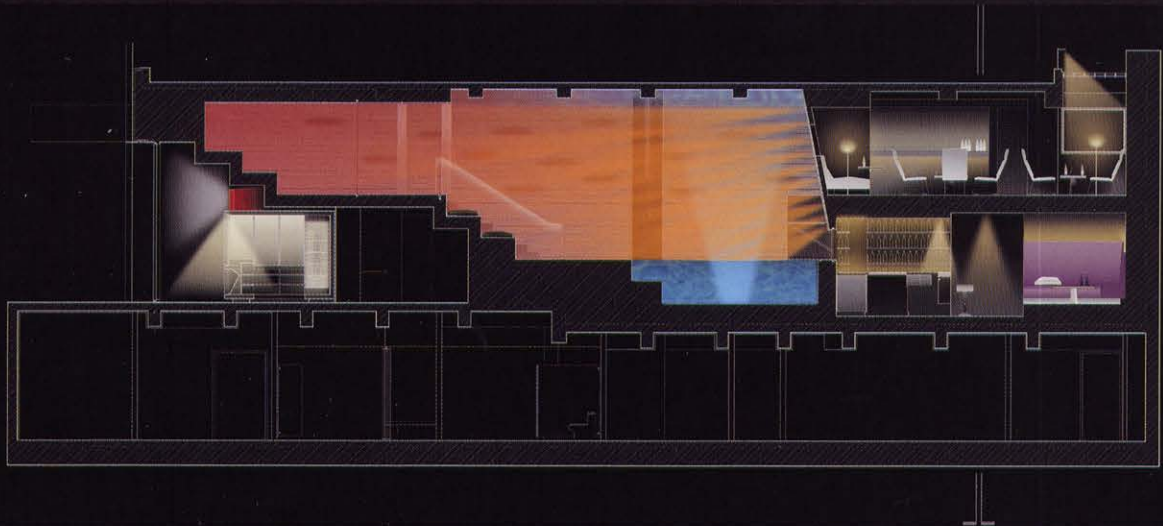
© Nikolaz Koenig



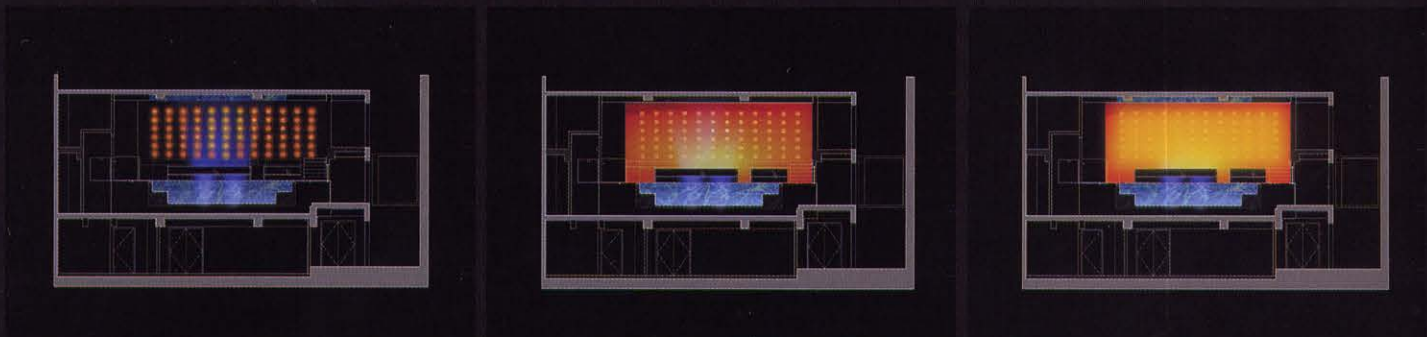
SPA ELEVATION



SECTION POOL-DAY



SECTION POOL-NIGHT

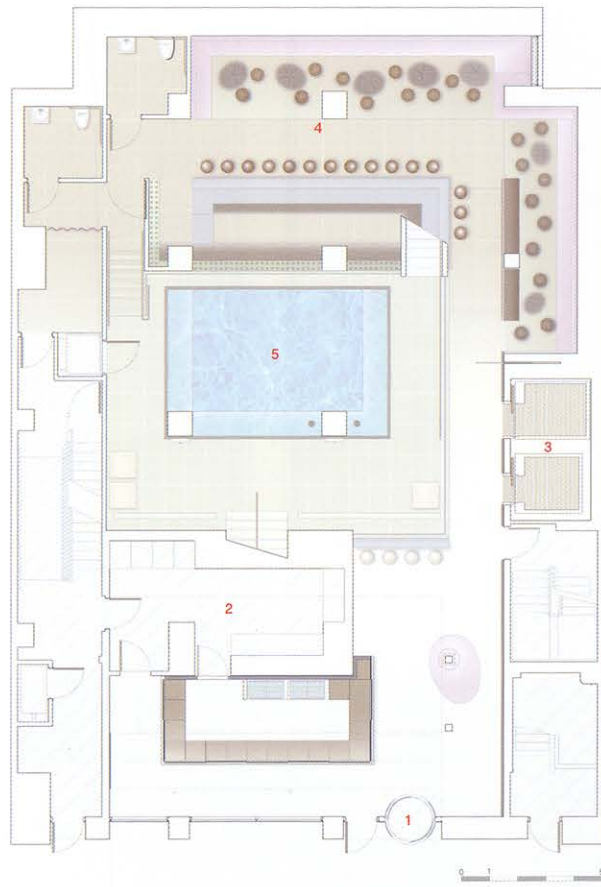


POOL WALL ELEVATION



A guestroom with a bunk-bed

- 1 ENTRANCE
- 2 SPA
- 3 ELEVATOR
- 4 LOBBY BAR
- 5 POOL



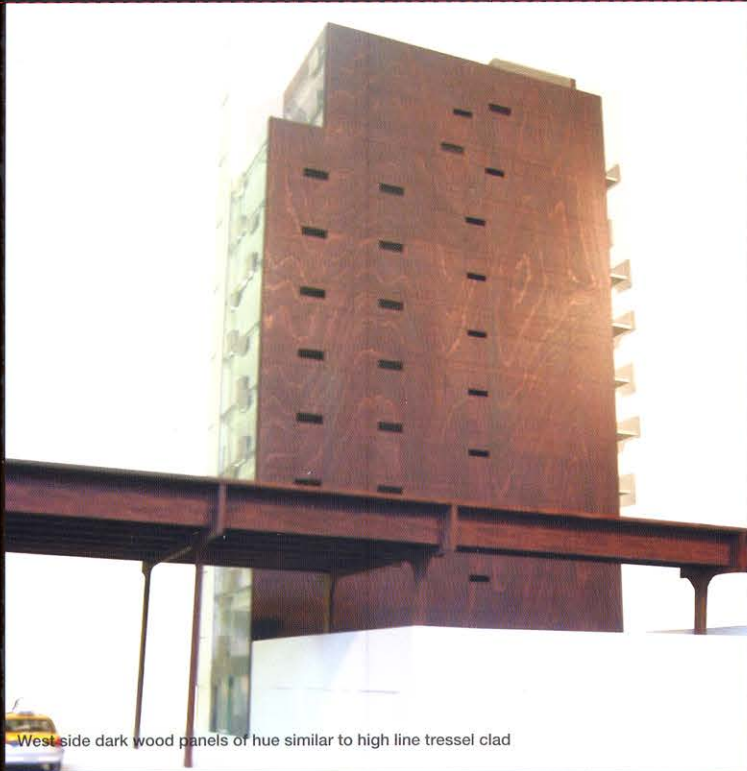
LOBBY GROUND FLOOR PLAN

IN PROGRESS

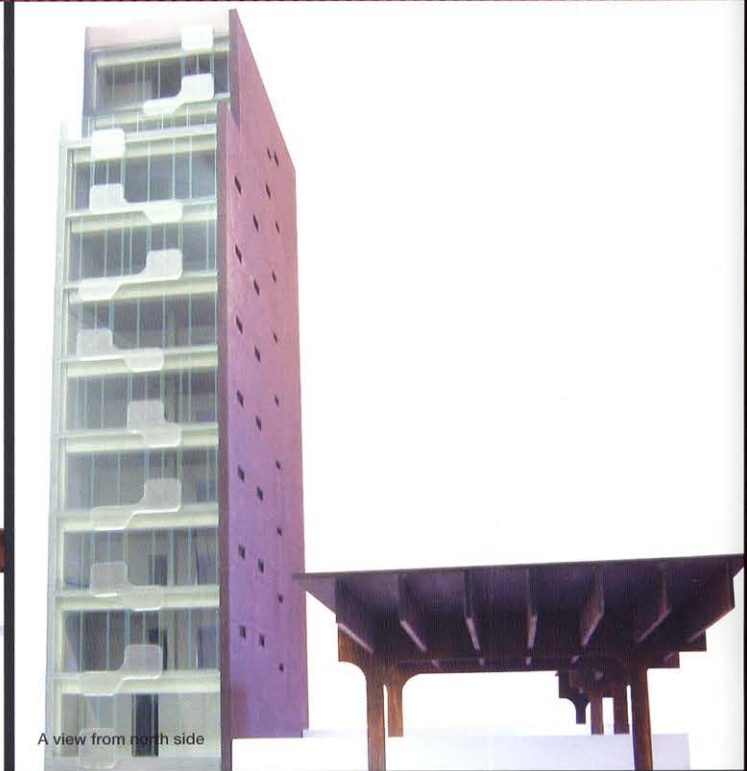
HIGH LINE 519 RESIDENTIAL BUILDING NEW YORK

Design : Lindy Roy

Project architect & interior design project team :
Jason Lee, Ezra Ardolino, Joon Ho Kim, Erhard
Kinzelbach, Heidi Werner
Architect of record : Peter Himmelstein Architect P.C.
Client : Sleepy Hudson LLC
Location : 519 W 23rd St, New York, NY 10017 USA
Build area : 1,727 m²
Will be completed : Spring 2006
Finishing materials :
Floor / Wood, Glass Tile
Wall / GWB, Glass Tile, Glass
Ceiling / GWB, Concrete
Correspondent : Ma Dong Hee
Editor : Shin Ji Hye



West side dark wood panels of hue similar to high line tressel clad



A view from north side



Night view of back side



Night view of front side

VISUAL DREAMS

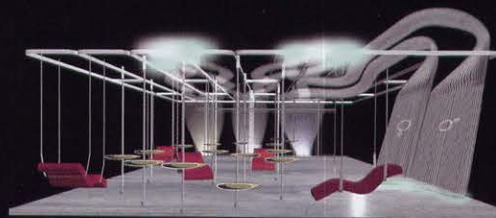
**NOAH
BAR-LOUNGE
NEW YORK**

Design : Lindy Roy

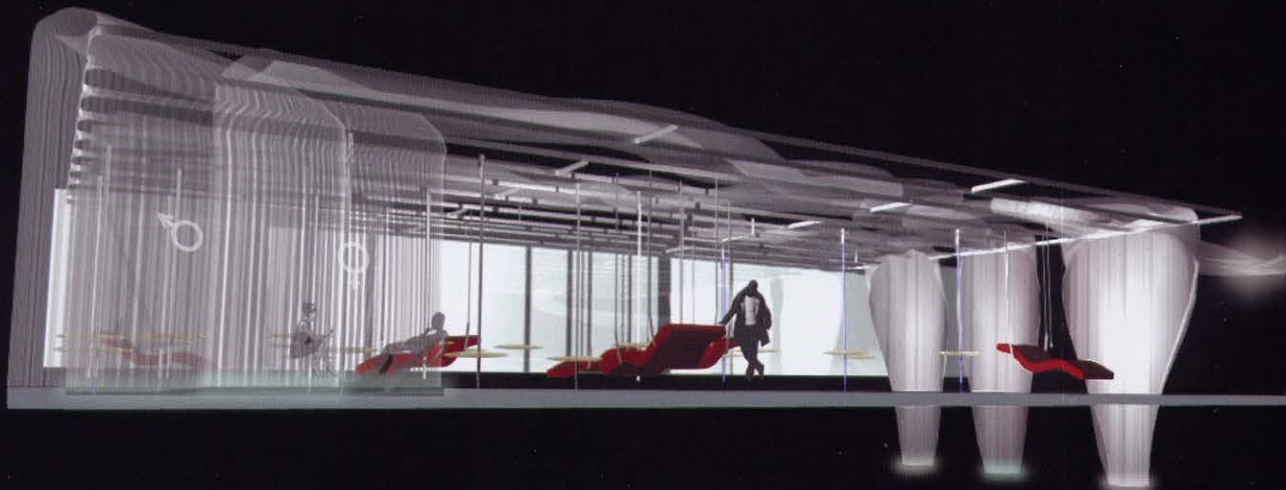
Design team : Jonus Coersmeier, Tracy Geraldez,
Michael Maggio, Monica Tiulescu, Heidi Werner
Location : New York, NY
Build area : 204.3m²
Finishing materials :
Floor / Concrete
Wall / Glass Storefront, Optical Fibers, Fabric Panels
Ceiling / Existing Steel Track and Switch Structure,
Optical Fibers
Correspondent : Ma Dong Hee
Editor : Shin Ji Hye



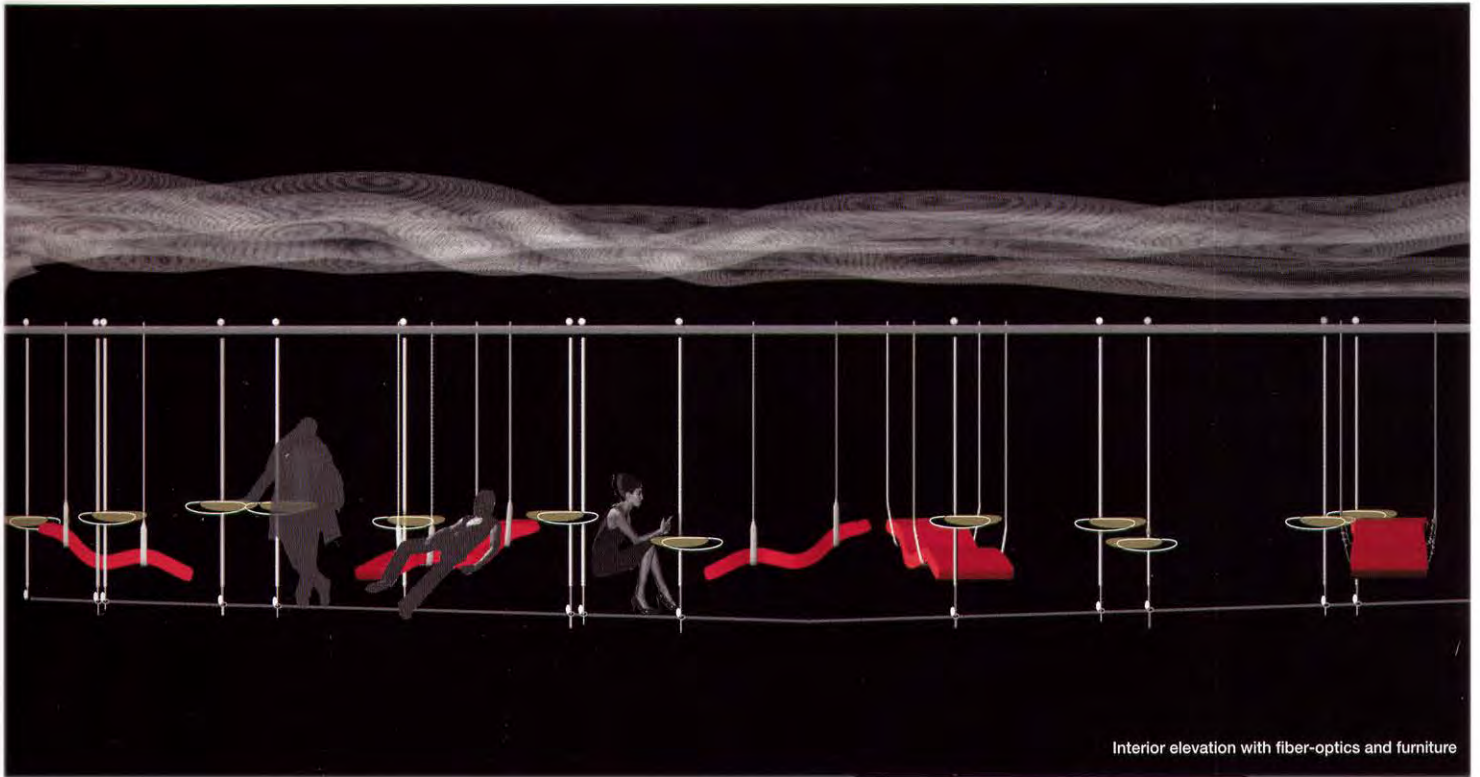
View of bar interior, translucent resin table and red leather chaises lounge re-configure as caf layout




Hanging



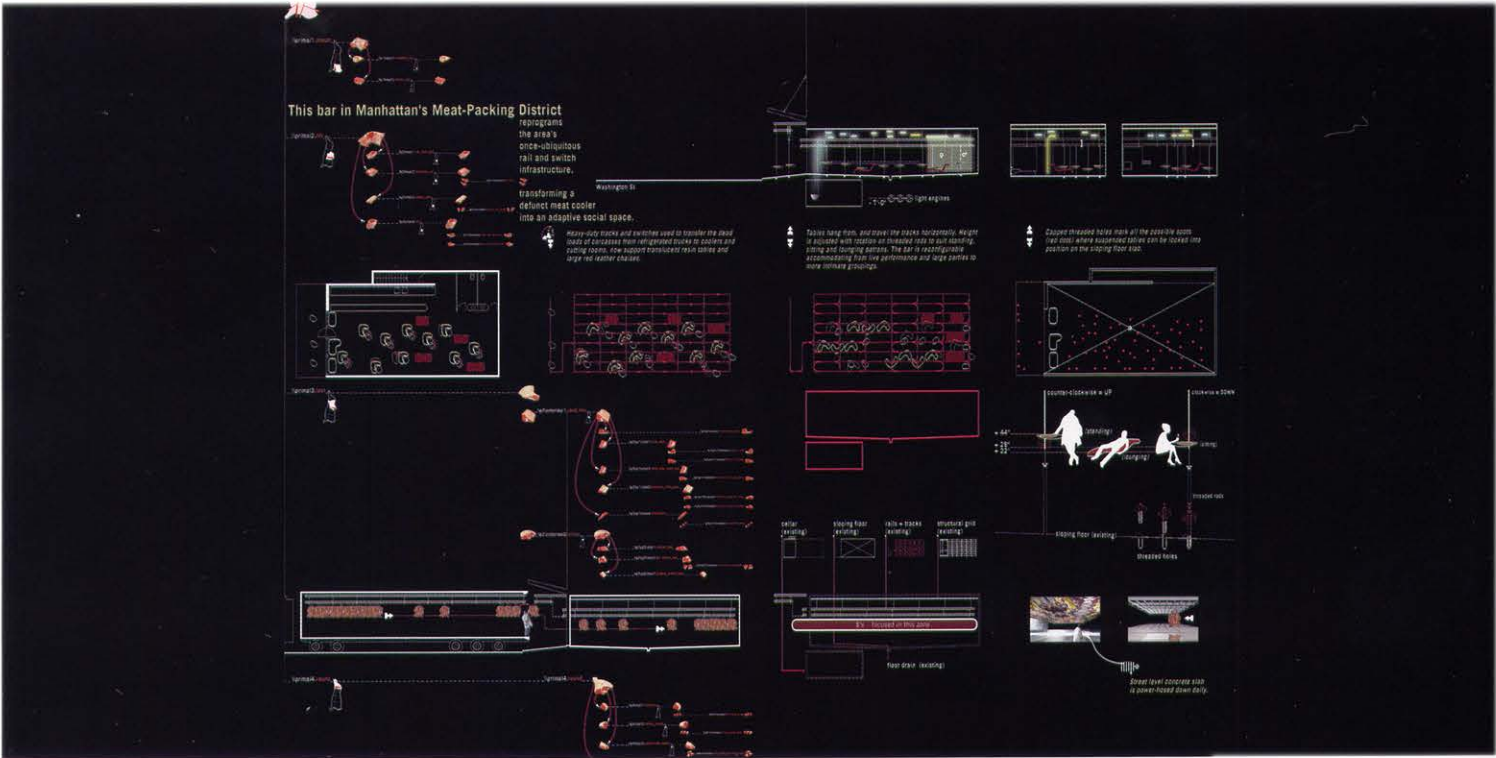
Optical fibers braided across the ceiling glow with varying intensity, full interior



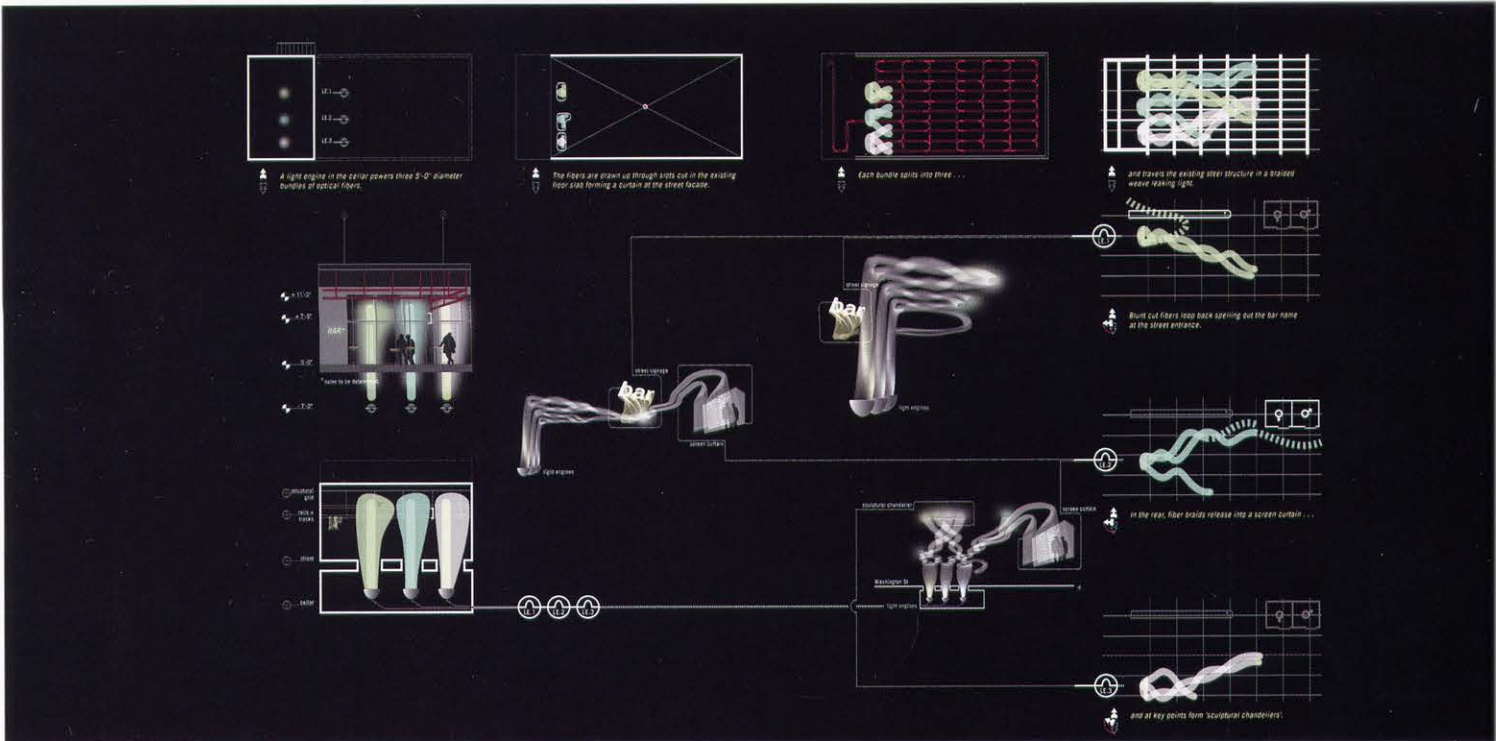
Interior elevation with fiber-optics and furniture

Originally designed to move carcasses, a meat locker's rail-and-switch infrastructure is re-programmed to facilitate a bar-lounge: translucent resin tables and red leather chaises lounge re-configure as cafe layout, long communal tables or intimate cabaret. The slope-to-drain floor remains. Optical fibers braided across the ceiling glow with varying intensity. Text by Roy Co. 

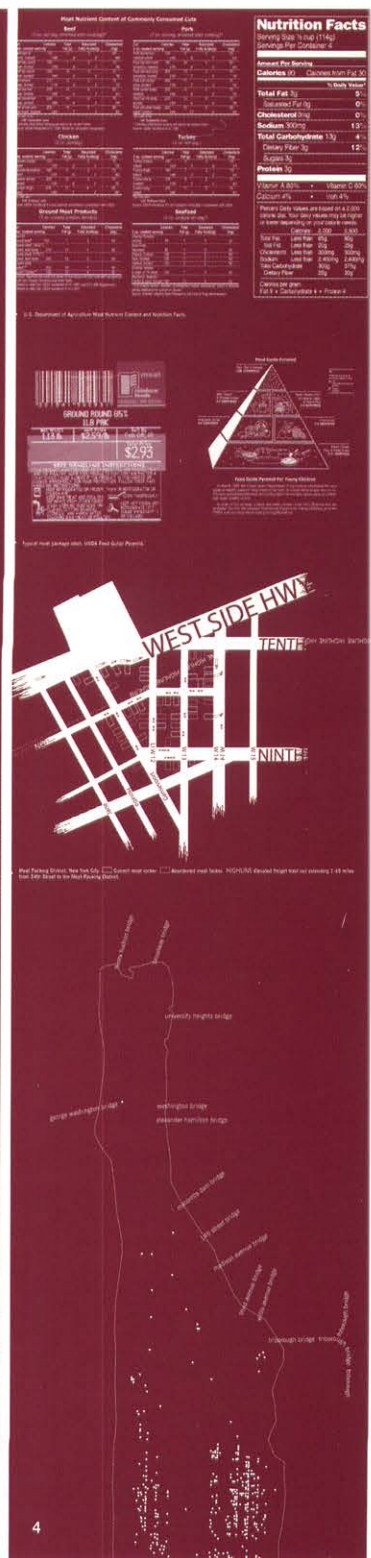
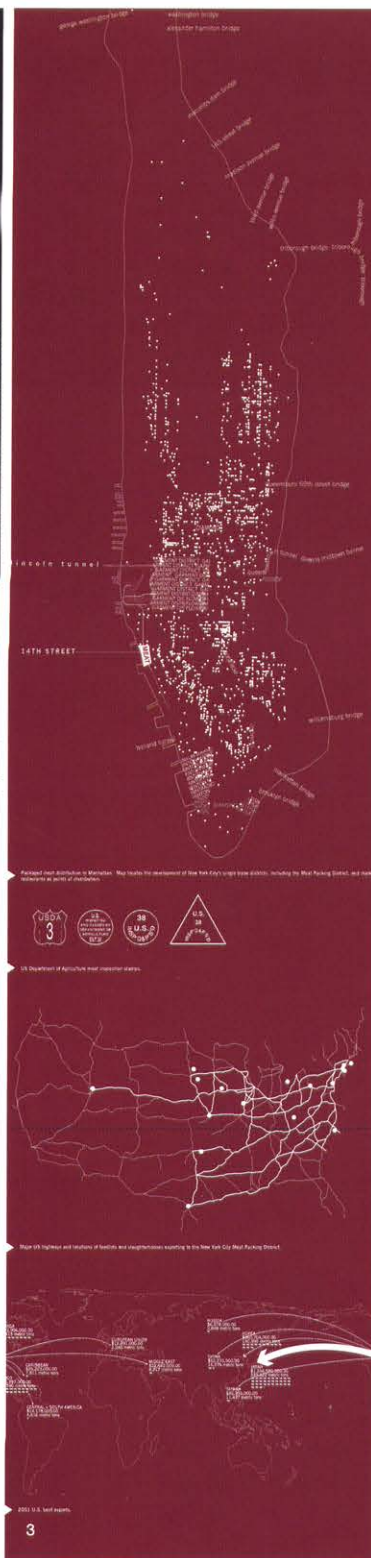
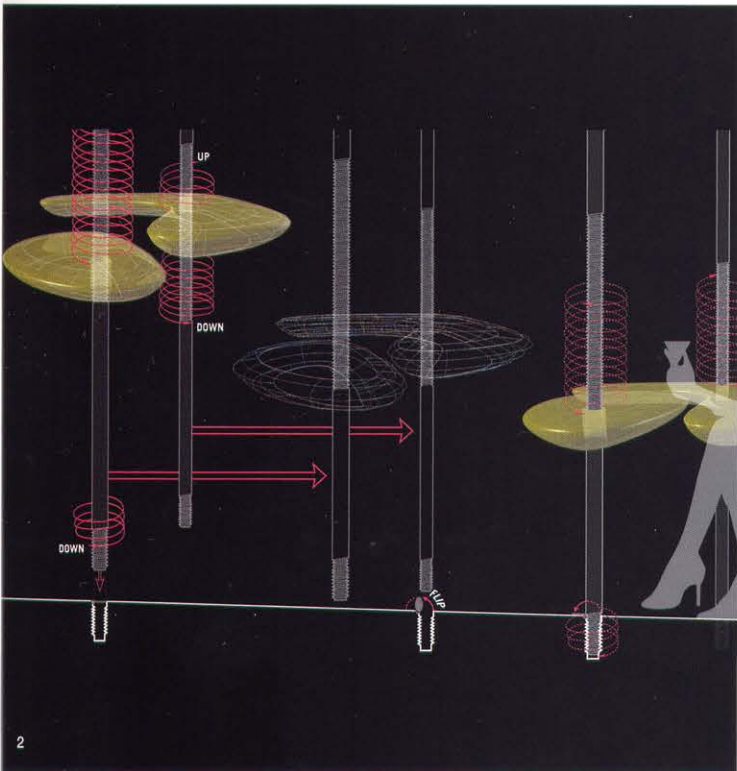
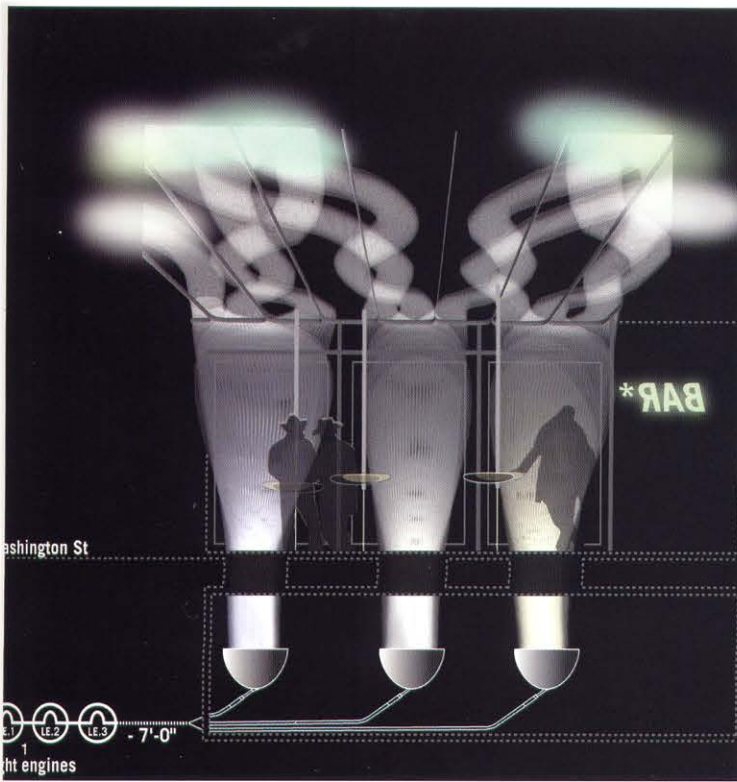
원래 도축된 가축을 운송하기 위해 디자인된 레일-스위치 설비가 바라운지(bar-lounge) 공간으로 재프로그래밍되었다. 반투명 수지 테이블과 붉은 가죽 의자의 배치에 따라 카페, 긴 테이블, 또는 친밀한 카바레로 탈바꿈한다. 경사진 배수로는 그대로 남아 있다. 천장을 따라 광섬유를 꼬아 만든 기둥이 다양한 밝기로 빛을 발산한다. 권 : Roy Co.



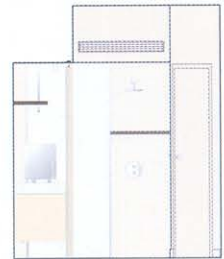
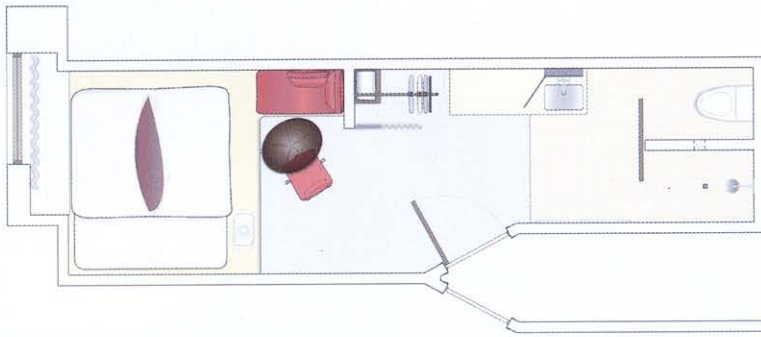
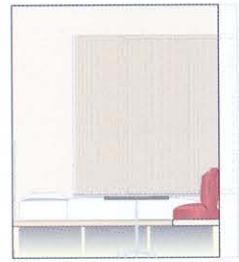
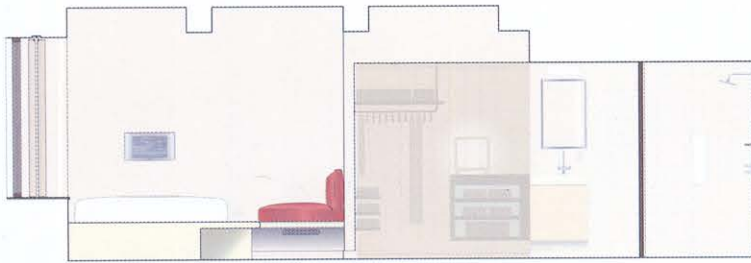
Reprogramming for transforming historic meatpacking supporting infrastructure into adaptive social space, series of plan diagrams showing possible furniture configuration



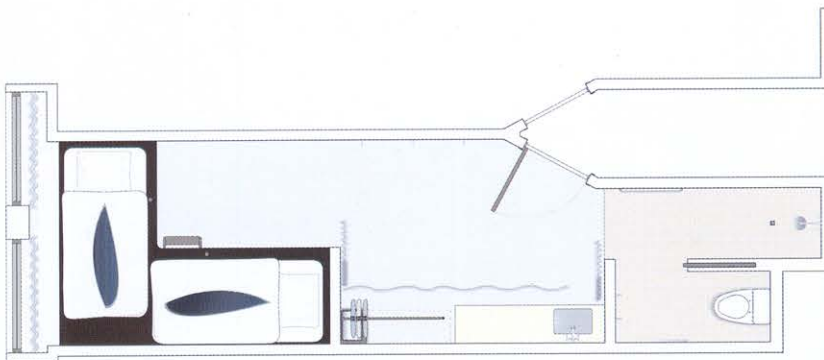
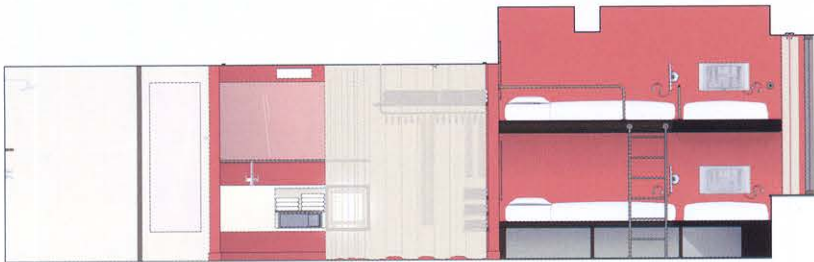
A diagram braided fiber-optics travel through the ceiling glow with various intensity



1. Fiber-optic lighting system 2. Rotating tables 3. Site analysis of meatpacking district and distribution. 4. Mounting system parts studies.



TYPICAL OPEN GUESTROOM PLAN



TWIN BUNK GUESTROOM PLAN



The swimming pool. The lobby bar can be seen over the window on one side